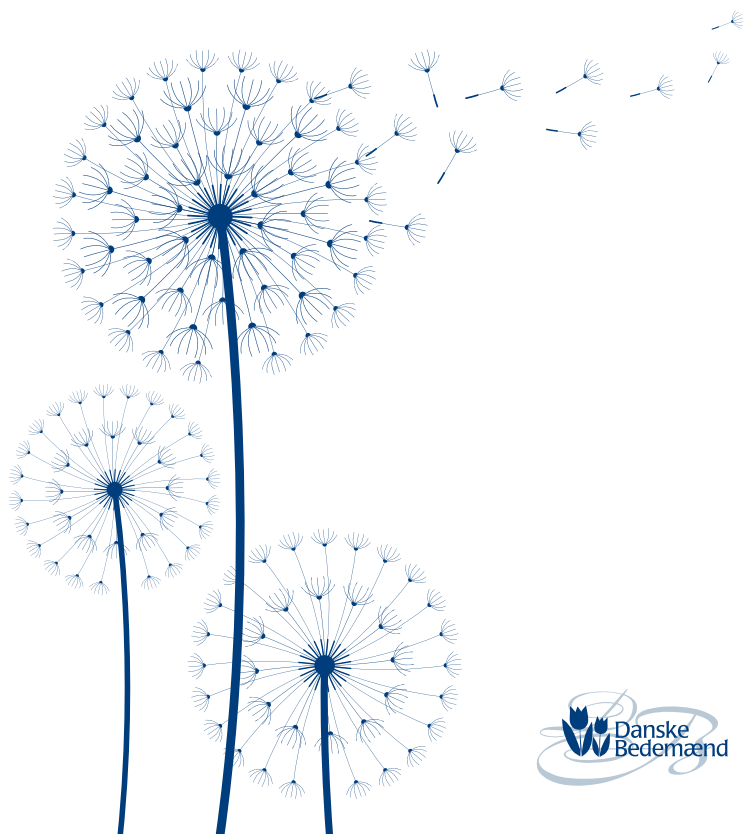


Når nogen dør





Hvem er Brancheforeningen Danske Bedemænd?

I Danmark er der knap 55.000 dødsfald pr. år. Døden er en naturlig ting, men hvert dødsfald er unikt og skal varetages ud fra de særegne ting, der kendetegnede afdøde og de pårørendes ønsker til et værdigt farvel.

Danske Bedemænd er brancheorganisation for organiserede og uddannede bedemænd i Danmark.

Danske Bedemænd blev stiftet i 1957 og vores medlemmer – der skal have gennemgået en bedemandsuddannelse – har i dag ca. 280 medlemsforretninger fordelt over hele Danmark.

Vi ser det som vores fornemste opgave at tilbyde en høj professionel standard kombineret med en dyb respekt for den enkelte opgave og det enkelte menneske.

Vi arbejder konstant med sikring af en høj etik og levering af en sikker ydelse, da en begravelse eller bisættelse ikke kan gøres om. Mange af brancheforeningens bedemænd er certificerede, men fælles for alle er en kvalificerende grunduddannelse fulgt op med efteruddannelseskurser, diplomuddannelse og løbende opdatering på samfundets love og regler.

Vores logo er garantien for en kyndig, seriøs hjælp og vejledning både for dig, der selv vil være med til at bestemme dit farvel og for dig som pårørende.



Indledning



Døden er en naturlig ting, men når nogen dør, så er det alligevel hårdt for de pårørende. Det kan være svært, at overskue de mange praktiske og juridiske detaljer.

Denne pjece er skrevet for at hjælpe de efterladt til at komme lettest muligt igennem de praktiske problemer og til at give plads til det, der er vigtigst – at tage en fredelig og god afsked med den afdøde. Ligeledes kan pjecen være en hjælp for dem, der ønsker at forberede sig bedst muligt, inden livet slutter.

Pjecen er udgivet af Brancheforeningen Danske Bedemænd, hvis medlemmer varetager 60 procent af alle begravelser i Danmark. Man finder den nærmeste bedemand på foreningens hjemmeside www.bedemand.dk eller man kan kontakte foreningens sekretariat for oplysninger om nærmeste bedemand. De cirka 275 forretninger er underlagt foreningens etiske og faglige regler og tilknyttet et ankenævn og en garantifond.

Foreningens sekretariat hjælper gerne med at løse problemer i forbindelse med dødsfald og besvarer spørgsmål om bedemandens arbejde.

Med venlig hilsen



Danske Bedemænd
Engelsborgvej 52, 2800 Kgs. Lyngby
Tlf: 45 93 14 11
email: kontakt@bedemand.dk
www.bedemand.dk

Indholdsfortegnelse

Dødsfaldet

Når et menneske dør	6
Dødskriterier	7
Obduktion	7
Donation af organer	8
Donation af egen krop til forskning	9

Inden begravelsen

Kremation eller jordfæstelse	10
I kiste	11
Andre kulturer	11
Når danskere dør i udlandet	12
Når udlændinge dør i Danmark	12

Begravelsen

Samtalen med præsten	14
Højtideligheden	14
Præsten som sjælesørger	15
Ikke-medlemmer af folkekirken	15
Borgerlig Begravelse	16
Kirkegårde	16
Gravsteder	16
Bestilling af sten	17
Vedligeholdelse af et gravsted	17
Alternativ til traditionel jordfæstelse	18

Sorg og omsorg

Sorg er en reaktion	20
Sorgstøtte	21
Tilskud til psykologhjælp	21

Økonomi

Tilskud	22
Begraveshjælp	23
Andre former for støtte	23
Hjælp når der mangler pårørende	24
Efterlevelsespension	25
Efterlevelseshjælp	25
Formue i eget hus eller ejerlejlighed	26
Skatteforhold	26
Arbejdsmarkedets Tillægspension (ATP)	27
Skal man betale skat af ATP?	29
Indefrosne dyrtidsportioner	29
Efterindtægt	30
Forsikringer	30
Gruppelivsforsikring	31
Andre forsikringer	31

Arv efter den døde

Notartestamente med advokat	33
Notartestamente uden advokat	34
Vidnetestamente	34
Nødtestamente	34
Tilbagekaldelse	34
Skifterettens opgaver ved dødsfald	35
Hvordan kan boet deles?	35
Boafgiften	39
Hæfter arvingerne for afdødes gæld?	39
Pårørendes opgaver efter dødsfald	40
Elysium Begravelsesopsparing	41

Nyttige adresser

Telefonrådgivninger	45
Alfabetisk indeks	46



Når et menneske dør

Når et menneske dør, er det første, man skal gøre, at kontakte en læge.

Hvis dødsfaldet sker i hjemmet, kontaktes vagtlægen eller afdødes egen læge. Hvis det sker på plejehjem eller hospital, vil personalet kontakte en læge, der herefter skriver dødsattesten. Hvis der er den mindste tvivl om, hvordan eller hvorfor dødsfaldet er sket, så skal politiet underrettes, før lægen kan udskrive en dødsattest.

Fra det øjeblik, døden indtræder, til lægen udfylder en dødsattest, kan der gå flere timer.

Dødskriterier

Der er to forskellige definitioner på, hvornår et menneske er dødt:

HJERTEDØDSKRITERIET

Når både hjerne og hjerte er dødt, og åndedrætsfunktionen går i stå, kommer der misfarvninger på huden. Det er de såkaldte dødspletter. Dertil kommer rigor mortis - dødsstivheden, der indtræder inden for de første par timer efter dødsfaldet.

HJERNEDØDSKRITERIET

Når hjernen er holdt op med at fungere, kan det fastslås via et elektro-encefalogram, der måler hjernens elektriske svingninger. Og når hjernens svingninger standser, så kan kroppens andre livsfunktioner heller ikke fortsætte på naturlig vis, og personen kan erklæres for død.

Obduktion

En obduktion betyder, at man foretager en ydre og indre undersøgelse af en afdød person. Kroppen bliver undersøgt udvendigt, hvorefter organerne bliver taget ud og undersøgt for at klarlægge årsagerne til dødsfaldet. I forbindelse med obduktionen kan der tages prøver til brug for yderligere undersøgelse.

Efter obduktionen bliver organerne lagt tilbage i kroppen, og den lukkes igen.

Der findes to typer obduktioner:

HOSPITALSOBDUKTION

Hvis dødsfaldet er sket på et hospital eller, hvis afdøde indbringes til en skadestue – og politiet ikke er involveret i dødsfaldet – kan der foretages en hospitalsobduktion.

Denne kan foretages, hvis den afdøde efter sit fyldte 18. år skriftligt har givet tilladelse til obduktion. Såfremt den afdøde har udtalt sig imod obduktion – eller dette må antages at stride mod afdødes livsopfattelse – kan obduktion ikke foretages.

Hvis afdøde ikke har oplyst sin mening om obduktion, skal de pårørende spørges, og give tilladelse til obduktionen.

RETSLÆGELIGT LIGSYN – OBDUKTION

Hvis politiet involveres i et dødsfald, hvad enten det er et mistænkeligt dødsfald, et dødsfald på et hospital i forbindelse med et behandlingsforløb, eller hvis en person findes død, skal der foretages et retslægeligt ligsyn. Dette foretages af en embedslæge eller en retsmediciner sammen med politiet.

Ved ligsynet bestemmes det, om der eventuelt skal være en retslægelig obduktion. Hvis de pårørende nedlægger forbud mod obduktionen, vil afgørelsen blive truffet af retten, og eventuelt senere af landsretten.

Selve obduktionen foregår som beskrevet ved en hospitalsobduktion.

Donation af organer

Det er i stigende omfang blevet muligt at redde eller forlænge menneskeliv ved at udskifte ødelagte organer med velfungerende organer fra andre mennesker. Transplantation kan ske, hvis afdøde har udfyldt et donorkort eller på anden måde tydeligt har ytret ønske om at donere sine organer. Ellers skal to krav være opfyldt:

1. Afdøde må på ingen måde, i tale eller på skrift, have udtalt sig imod organdonation.
2. De nærmeste pårørende skal give deres samtykke til donationen.

Donation af egen krop til forskning

Alle har mulighed for at testamentere deres krop til forskning eller uddannelse af nye læger. Testamenteringen kan ske til universiteterne i København, Århus og Odense.

Egen læge kan være behjælpelig med oprettelse af testamente eller man kan selv rekvirere ansøgningsskema på et af de tre anatomiske institutter i Odense, Aarhus eller København. Ansøgningen udfyldes og returneres til det pågældende institut.

Ved dødsfaldet kontaktes bedemanden, som vejleder omkring eventuel højtidelighed – og den forholdsvis korte tidshorisont – inden overførelse af den afdøde til universitetet.

Ekstra transportudgifter i forbindelse med testamenteringen betales af universitetet i begrænset omfang.

1. København – dækker transport til og fra instituttet i København øst for Storebælt
2. Odense – dækker til og fra instituttet i Odense inden for Region Syddanmark.
3. Aarhus dækker på følgende måde – den begravelseshjælp, der anvises fra kommunen, samt evt. fra ligbrændingsforening, privat sygeforsikring eller fagforening, skal udbetales til den begravelsesforretning, som instituttet anviser. Da omkostningerne ved urnenedsættelsen/jordfæstelsen er større end begravelseshjælpen, betaler instituttet de meromkostninger, som vedrører udgifter til transport i Jylland til instituttet og fra instituttet til kremation i Aarhus. Desuden kiste og køb, forsendelse og nedsættelse af urne samt honorar til bedemand.

Instituttet kan således ikke påtage sig øvrige udgifter omkring begravelsen, fx til kremation, blomster og annoncer, samt køb, fornyelse og vedligeholdelse af gravsted eller gravsten og ej heller for andre begravelsesformer end urnenedsættelse. Dette gælder også den ekstra afgift, som pålægges, hvis man – uden at være medlem af folkekirken – ønsker urnen nedsat på en af folkekirken kirkegårde.



Ethvert dødsfald skal anmeldes til den stedlige begravelsesmyndighed, som – uanset trosretning – er folkekirkens sognepræst i bopælssognet, eller sognets kordegnekantor.

Anmeldelsen sker på baggrund af den dødsattest lægen udsteder. Udover arrangementet ved begravelseshandlingen tilbyder de fleste bedemænd i øvrigt at være behjælpelige med bestilling af blomster og kranse, trykte salmeblade, bestilling af solist, indrykning af dødsannoncer såvel i aviser som på internettet, bestilling af kaffebord, kontakt til stenhugger m.v.

Når dødsfaldet er indtruffet, kontaktes bedemanden, og den efterfølgende samtale om det videre forløb kan foregå hos bedemanden eller i de pårørendes hjem. Her kan man i fred og ro tale om afdødes og de pårørendes ønsker til højtideligheden.

Kremering eller jordfæstelse

Det første, der skal tages stilling til i forbindelse med begravelsen, er, om afdøde skal brændes eller begraves i kiste (jordfæstes). Man bør altid følge afdødes ønske. Men hvis afdøde ikke har

afgivet et skriftligt ønske, må de pårørende træffe beslutningen. Man kan skrive sine ønsker ned i dokumentet "Min sidste vilje", der kan fås ved henvendelse til den lokale bedemand eller Brancheforeningen Danske Bedemænd www.bedemand.dk. Afdøde skal begraves senest otte dage efter dødsfaldet. I særlige tilfælde kan man søge embedslægen om at få fristen forlænget.

I kiste

Ved ilægningen kan venner og familie få sagt endeligt farvel til afdøde.

Hvis ikke hjemmesygeplejersken, sygehuspersonalet eller plejehjemspersonalet allerede har gjort afdøde i stand til ilægningen, gør bedemanden det.

De pårørende er velkomne til at hjælpe med istandgørelsen og med at iføre afdøde tøjet, som han eller hun skal begraves i. Det kan være eget tøj efter de pårørendes valg, eller man kan vælge det tøj, bedemanden kan levere.

Det er helt normalt, at de pårørende lægger nogle personlige ting i kisten til afdøde. Det anbefales især, at børn får mulighed for at tage en personlig afsked ved at lægge nogle ting, de forbinde med afdøde, i kisten. Det kan være glansbilleder, et bestemt stykke legetøj, en tegning eller lignende.

Andre kulturer

Der er forskellige ritualer ved forskellige religioner og kulturer. På sygehuse og i hjemmeplejen er man bekendt med, at familierne selv udfører muslimske vaske- og forberedelsesritualer. Andre ritualer i andre kulturer og religioner vil også blive fuldt ud respekteret, hvis der bliver gjort opmærksom på, at afdøde ønskede det.

Når danskere dør i udlandet

Hvis afdøde ikke skal kremeres inden hjemtransport, skal han eller hun i nogle tilfælde balsameres af hensyn til fare for smitteoverførsel. Balsameringen bliver foretaget på et lokalt hospital i det land, hvor afdøde opholdt sig.

Bedemanden skal herefter lægge afdøde i en zinkkiste, som loddes sammen, så den er helt tæt. Zinkkisten anbringes i en udvendig trækiste. Ved ankomsten til Danmark er det oftest – af miljøhensyn – nødvendigt at tage afdøde ud af zinkkisten igen.

Det kendte gule sygesikringskort blev pr. 1. august 2014 afløst af det blå EU-sygesikringskort. Man skal være opmærksom på, at det nye EU-sygesikringskort ikke dækker hjemtransport ved dødsfald eller sygdom under ophold i udlandet, uanset om man er på ferie eller forretningsrejse. Hvis man vil være dækket for sådanne udgifter, er det vigtigt, at man tegner en rejseforsikring, der ikke kun dækker hjemtransport ved sygdom, men også ved død.

Man kan få besvaret sine spørgsmål om hjemtransport og sygesikring hos Udbetaling Danmark, International sygesikring.

Spørgsmål i øvrigt om rejseforsikringer kan man stille til Forsikringsoplysningen. Adresser og telefonnumre står i serviceafsnittet på side 43.

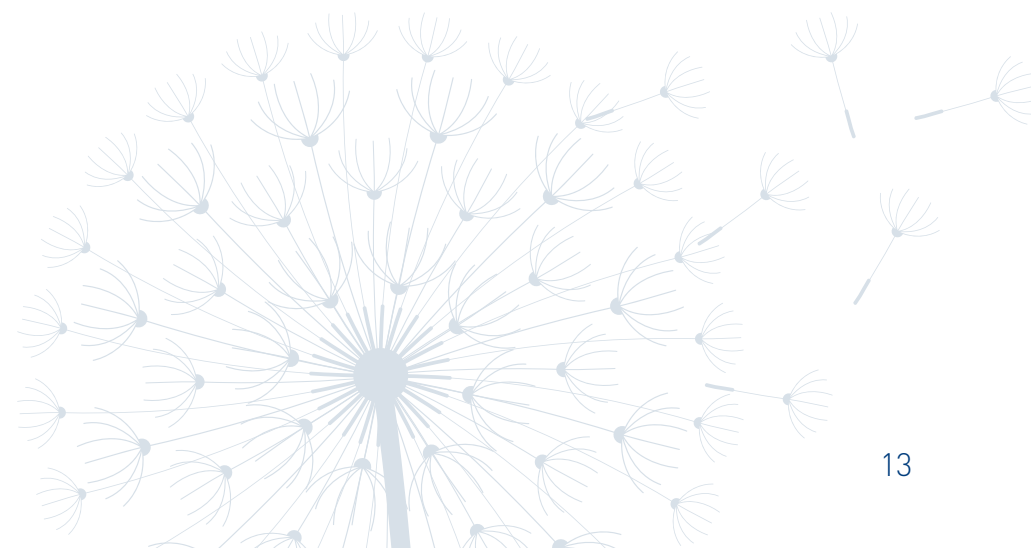
Når udlændinge dør i Danmark

Der gælder de samme regler for transport af afdøde, hvis en udlænding dør i Danmark. Men reglerne for støtte til transportudgifter er forskellige fra land til land.

Ethvert medlem, af Brancheforeningen Danske Bedemænd, kan hjælpe med det praktiske



Langt de fleste, der dør i Danmark, har gennem deres medlemskab af Den Danske Folkekirke tilkendegivet, at de ønsker, at en kirkelig handling skal markere afslutningen på deres liv. En kirkelig handling kan foregå både i kirken og i et kapel og er kendetegnet ved, at der medvirker en præst.



Samtalen med præsten

De efterladte møder ofte præsten første gang ved samtalen inden begravelsen.

Samtalen tjener det formål, at tilrettelægnings af begravelsen eller bisættelsen kan blive så god som mulig. Det aftales bl.a., hvilke salmer, der skal synges, og de pårørende fortæller, hvilke overvejelser den afdøde og/eller de pårørende eventuelt har gjort sig i forbindelse med den kirkelige handling.

I Danmark er der tradition for, at det er præsten, der taler over afdøde og ved samtalen med de pårørende får præsten mulighed for at danne sig et billede af afdøde og afdødes liv. Samtalen giver med andre ord præsten en indfaldsvinkel til at vælge tema og "tone" for den kirkelige handling. Det er også muligt for en pårørende at tale om den afdøde, hvis det aftales med præsten.

Højtideligheden

Ved noget så skelsættende som døden har vi mennesker tydeligvis brug for særlige ritualer. Begravelsesritualet kan skabe et "rum", hvor vi er sammen i et forløb, der både består i erkendelsen af døden som en realitet og i mødet med det, der rækker ud over døden og vores fremtidige liv uden den afdøde.

Der er få krav til højtideligheden, men ritualbogen foreskriver, at præsten, efter at have nævnt afdødes navn, skal kaste jord på kisten tre gange med ordene: "Af jord er du kommet. Til jord skal du blive. Af jorden skal du igen opstå." I forlængelse heraf bedes Fadervor og velsignelsen lyses. Ved en jordfæstelse foregår jordpåkastelsen ved graven og ved en bisættelse foregår den inde i kirken.

Dertil er der tradition for, at der er en tekstlæsning fra Bibelen, og at præsten holder en tale eller prædiken. Talen indeholder

normalt både en forkyndende del og en personlig del om afdøde. Der bliver endvidere sunget tre til fire salmer. For mange er det vigtigt, at højtideligheden foregår i afdødes ånd, så man er omhyggelig med at vælge salmer, som afdøde holdt af eller som minder om ham eller hende.

Organisterne i de danske kirker er kun forpligtede til at spille salmer fra salmebogen, men i mange tilfælde vil organisten dog acceptere at spille andre sange, hvis det drejer sig om en melodi, som med rimeligt resultat kan spilles på et kirkeorgel og hvis præsten accepterer ønsket. Man må altså forhøre sig i det konkrete tilfælde. I nogle tilfælde kan man også aftale med præsten selv at medbringe musik og anlæg til at afspille det på, men det er op til den enkelte præst.

Præsten som sjælesørger

Præsterne påtager sig blandt meget andet rollen som sjælesørger, når de efter endt uddannelse aflægger præsteløftet, og det er et løfte og en rolle, som langt de fleste præster tager meget alvorligt. Det betyder i praksis, at præsten normalt vil komme på besøg hos den nærmeste efterladte efter begravelsen og stille sig til rådighed for en eller flere samtaler, hvis den efterladte skulle ønske det. Man kan også altid selv kontakte præsten og bede om en samtale. Også selvom der skulle være gået år efter dødsfaldet. Præsten har tavshedspligt, så intet af det, der bliver fortalt, kommer videre.

Ikke-medlemmer af folkekirken

I dag er der flere muligheder for begravelse. Er afdøde ikke medlem af folkekirken, har man som udgangspunkt ikke adgang til at have en præst til stede ved sin begravelse.

Borgerlig Begravelse

Der er ingen lovkrav til, hvordan en ikke-kirkelig ceremoni skal foregå, blot skal almindelig sømmelighed overholdes. Ceremonien kan foregå i eget hjem eller fra sygehuskapel, krematoriekapel, og i nogle sogne også fra kirkens kapel.

Kirkegårde

De danske kirkegårde ejes og administreres af folkekirken, hvor menighedsrådet afstikker reglerne. I nogle større byer er det kommunen, der administrerer kirkegårde.

Gravsteder

Kirkegårde har forskellige typer gravsteder til både kister og urner. Men hvordan de er anlagt, og hvad de koster, varierer meget. De fleste kirkegårde har etableret anonyme fællesgrave, hvor afdødes urne kan blive sat ned – også kaldet "de ukendtes grav". På nogle kirkegårde kan de pårørende få oplyst, hvor urnen sættes ned. Men i de fleste tilfælde lægger de pårørende blomster ved et fællesmonument ved de ukendtes grav.

I løbet af de sidste ti år er det blevet populært at bruge mindsten som en slags kompromis mellem de ukendtes grav og et egentligt gravsted. En mindesten er en plade, som lægges vandret i jorden, oven på kisten eller urnen. Mindestenen giver de samme oplysninger om den døde, som en gravsten gør.

Mange kirkegårde har også andre former for fællesgrave. På alle fællesgrave er der krav om renholdesaftale (legat).

Traditionelle gravsteder giver mulighed for individuel tilplantning og gravsten. Man kan vælge selv at renholde gravstedet, eller man kan vælge at lade kirkegården gøre det. Dette kan aftales enten som årsregning/halvårsregning, eller man kan lave en aftale for hele fredningsperioden gennem stiftet.

Bestilling af sten

Kirkegårde har forskellige regler for, hvilke typer sten man må anvende, så det er en god ide at spørge graveren til råds, før man køber en sten.

Vedligeholdelse af et gravsted

Et gravsted skal holdes frit for ukrudt og i pæn stand. Man kan mod betaling overlade pasningen til kirkegårdens personale. Et gravsted er kun fredet i et begrænset antal år. Hvor lang tid der går, før en ny kiste eller urne igen bliver nedsænket i graven, er forskelligt, men en urne er fredet i mindst 10 år og en kiste i mindst 20 år. Se iverdigt de enkelte kirkegårdes vedtægter. Kirkegårdens kontor skriver til indehaveren af gravstedet, før graven bliver nedlagt, så man kan nå at forlænge fredningstiden.



Alternativ til traditionel jordfæstelse

Hvis man ikke ønsker at afdøde skal begravnes eller nedsættes på en kirkegård, så er der alternative muligheder. For alle alternativer gælder, at afdøde skal kremes.

1. Afdødes aske kan spredes over havet.
Der skal ligge et skriftligt ønske fra afdøde om, at askespredning ønskes. Ligger der ikke et skriftligt ønske, er det begravelsesmyndigheden, der tager stilling til, om der alligevel kan gives tilladelse til askespredning.
2. Afdøde kan komme i privat jord.
Grunden skal være mindst 5.000 kvadratmeter, og begravelsesstedet må ikke ligne et gravsted. Der skal tinglyses en servitut på grunden.
3. Som noget nyt er der åbnet mulighed for, at kommunerne kan anlægge begravelsespladser i skove, (skovkirkegårde). Den lokale bedemand vil kunne orientere nærmere om, hvorvidt der i kommunen findes en skovkirkegård eller der er aktuelle planer om anlæggelse af en.



At miste et menneske, man har været knyttet til, vil, lige meget hvordan relationen har været, skabe en reaktion. Sorgen kan have mange ansigter og forløber meget individuelt og der findes ikke en entydig beskrivelse af eller formel for, hvordan et menneske reagerer eller bør reagere i sorgen.

Selvom et dødsfald kan beskrives som forventet eller sker som enden på et langt levet liv, er det sjældent muligt at forberede sig helt på sin egen eller andres reaktion. Sker et dødsfald uventet og pludseligt, kan der opstå en følelse af afmagt og angst i den efterladte. I den situation kan det være svært at handle rationelt eller finde klarhed til at tage beslutninger, og det er nødvendigt med god tid og omsorg fra andre.

For de fleste kommer erkendelsen af det uigenkaldelige tab gradvist, og sorgen kan føles dybere og mere påtrængende som dagene går. Måske forstår den efterladte tabet på et intellektuelt plan men endnu ikke på det følelsesmæssige. For nogle vil dødsfaldet være så stort et chok, at alt går i stå og en reaktion udebliver.

For den sorgramte er det værdifuldt, at de pårørende viser mod til at være sammen med den sorgramte om det, der er og det, der opstår. At den pårørende kan rumme den sørgende uden at have fordomme eller tilbyde færdige løsninger. Som sorgramt er det mere givende at blive spurgt og mødt med interesse og nysgerrig-

hed for at skabe indblik end at modtage bud og konklusioner. Men det kan være en svær opgave at støtte, for når vi møder sorg, enten i os selv eller hos andre, kan vi blive ramt af mange samtidige følelser. De kan tilmed være modsatrettede og virke upassende. Som pårørende til en sorgramt kan det også være svært at adskille, hvad der er den sørgendes behov og hvad der er ens eget behov for at trøste, fordi det er en svær situation at være i. Sig det gerne højt.

Sorg er en reaktion

Når man mister et menneske, man har været knyttet til, mister man en relation, hvad enten relationen var god eller dårlig. Dermed mister man også en del af sig selv, sine vaner og sin forståelse af livet, som det har været levet, indtil døden indtraf. Sorg kan beskrives som den proces, hvor man stille og roligt og i sit eget tempo lærer at leve uden den, man har mistet og det, relationen betød for en. Det betyder, at der er mange nye opgaver, der skal accepteres og forstås. Det er opgaver af både praktisk og mental karakter. På det praktiske plan skal den sorgramte måske tilegne sig nye færdigheder og ansvarsområder. På det mentale plan handler det om både at skulle sige farvel, men også at forstå, at det er vigtigt at lade mindet leve videre og få sin plads. Man skal finde sig til rette med at have sin historie. På den måde er sorgprocessen fyldt af modsætninger og udfordringer. Både den sorgramte og de pårørende må acceptere, at der ikke findes en fast model for sorgens retning og at det kræver mod at leve med netop denne uvished. I sorgen kan der opstå komplikationer, der kræver ekstra opmærksomhed. Det kan vise sig ved, at den efterladte ikke kan sove eller finde ro, oplever tiltagende angst, har mange skyldtanker eller mister lysten til selv at leve. Opstår disse tegn, er det vigtigt at tilbyde mere støtte og opfordre den efterladte til at søge professionel støtte.

Sorgstøtte

Som pårørende til sorgramte er det vigtigt at have mod til at være med i sorgprocessens mange facetter. Du gør det bedst ved at vælge at have tid til at lytte, spørge og måske være til praktisk hjælp. Du viser omsorg ved at være interesseret og rummelig. Det er hårdt arbejde at sørge og derfor er det lige så vigtigt og naturligt, at den sorgramte ind imellem ikke har kræfter til at sørge, men bare vil holde "fri" et øjeblik. Støt også op om dette velvidende at det ikke betyder, at sorgen er væk.

Tilskud til psykologhjælp

Den offentlige sygesikring giver tilskud til behandling hos psykolog efter en pårørendes dødsfald. Man skal være nærmeste pårørende. Altså ægtefælle, forældre, børn eller søskende til afdøde. Man kan få tilskud til behandling hos en psykolog, der har overenskomst med sygesikringen. Man kan kun få støtte til 12 konsultationer. Det er den pårørendes egen læge, der henviser til psykolog og søger tilskud i den pårørendes region. Man kan blive henvist op til seks måneder efter dødsfaldet. Sygesikringens tilskud svarer til 60 procent af psykologens honorar. Sygeforsikringen Danmark giver også tilskud til behandling hos psykolog, hvis man er medlem af sygeforsikringens gruppe 1, 2 eller 5.

Tilskuddet ved individuel/topersoners konsultation med offentligt tilskud er 200 kr. pr. konsultation, og max 7.200 kr. inden for 12 mdr.

Tilskuddet ved individuel/topersoners konsultation uden offentligt tilskud er 300 kr. pr. konsultation, og max 7.200 kr. inden for 12 mdr.



Afdødes konti i pengeinstitutter bliver spærret, indtil boet er behandlet i Skifteretten, eller der er fundet en bobestyrer, men pengeinstitutterne accepterer ofte, at man hæver penge til at betale begravelsesregningerne med.

Tilskud

Der er forskel på omkostningerne ved en begravelse i forskellige egne af Danmark.

Hvis der ikke er penge til begravelsen i afdødes bo, er det den, der har bestilt begravelsen, som hæfter for betalingen.

Begravelseshjælp

Ved dødsfald kan pårørende søge om begravelseshjælp fra det offentlige. Det er Udbetaling Danmark, der administrerer ordningen og ansøgningen foregår digitalt. Bedemanden hjælper gerne hermed.

Normalt bliver begravelseshjælpen udbetalt senest en måned efter, at Udbetaling Danmark har modtaget ansøgningen. Beløbet bliver beregnet på baggrund af afdødes og den eventuelle ægtefælles formue.

Men der er undtagelser, hvis afdøde er:

1. Under 18 år – så er hjælpen på kr. 9.200,- i 2018.
2. Født før 1. april 1957 – så er man under alle omstændigheder, uanset formue, garanteret et beløb på 1.050 kr., hvis man søger begravelseshjælpen.

Der er flere betingelser for at få udbetalt den formuebetingede hjælp, men det maksimale beløb er kr. 11.000,- i 2018. Satserne bliver reguleret ved begyndelsen af hvert år.

Man kan få yderligere oplysninger om betingelser for begravelseshjælp hos Udbetaling Danmark eller hos bedemanden.

Andre former for støtte

Man kan søge kommunen om en særlig hjælp til begravelsen. Som hovedregel skal man være efterladt ægtefælle eller have levet sammen i mindst 3 år med et lille indkomstgrundlag, som eksempelvis pensionister eller uddannelsessøgende.

Der skal benyttes en særlig blanket (ansøgning om enkeltydelser, jfr. Aktivlovens § 81) til brug for ansøgningen, og blanketten skal indsendes og behandles af den pårørendes/ansøgerens bopæls-

kommune. Såfremt man er folkepensionist eller "gammel" førtidspensionist søges efter pensionsloven 14, stk. 1. Der findes endvidere en regel om, at der altid skal være adgang for ubemidlede til at få et gravsted udlagt uden vederlag.

Sygeforsikringen Danmark

Hvis afdøde var medlem af Sygeforsikringen Danmarks gruppe 1 eller 2, kan man få begravelseshjælp på 1.400 kr. Pr. 1. juli 2014 er medlemmer mellem 16 og 59 år – som uafbrudt har været medlemmer af Gruppe 1 eller 2 i de forudgående 5 år, omfattet af en ny dødsfaldsdækning. Dødsfaldsdækningen er en gruppelivsordning, som betyder, at der ved død udbetales en engangssum på kr. 50.000,-.

Arbejdsskadeforsikring

Når dødsfaldet sker som følge af en arbejdsskade, så får de efterladte ud over erstatnings-summen også et overgangsbeløb. Det skal dække de umiddelbare udgifter i forbindelse med dødsfaldet.

Lovpligtig ansvarsforsikring

Ved dødsfald som følge af trafikulykke, uanset hvem der bærer ansvaret, kan der i en del tilfælde udbetales erstatning både til de efterlevende og til dækning af begravelsesudgifter.

Hjælp når der mangler pårørende

Kommunen kan også overtage hele ansvaret for begravelsen og betalingen. Det gælder, hvis afdøde ikke har pårørende, eller hvis de pårørende fralægger sig alt ansvar og meddeler kommunen deres beslutning med det samme. I sidstnævnte tilfælde mister de pårørende også enhver indflydelse på begravelsen og afdødes bo bliver udlagt til kommunen.

Efterlevelsespension

Når den ene af to samlevende ægtefæller eller samlevere – der begge modtager social pension – dør, fortsætter udbetalingen af pensionisternes sammenlagte pensioner (efterlevelsespension) i en periode svarende til 3 måneder fra dagen efter dødsfaldet. Efterlevelsespensionen udbetales kun, hvis ægtefællerne havde fælles bopæl/folkeregisteradresse på dødstidspunktet. Efterlevelsespension udbetales således ikke, såfremt den ene ægtefælle er flyttet på plejehjem. Da afdødes personfradrag ophører pr. dødsdagen, skal man være opmærksom på, at efterlevelsespensionen vil blive reduceret, idet der bliver trukket skat af det fulde beløb. Udbetalingen af efterlevelsespension sker til den længstlevende pensionist. Det er Udbetaling Danmark, der administrerer området.

Efterlevelseshjælp

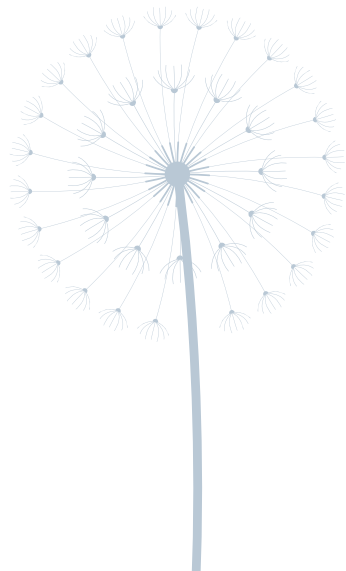
Efterlevelseshjælpen er en håndsrækning til efterladte ægtefæller og samlevende, der har små indtægter og formuer. For at komme i betragtning, er det en betingelse, at man har delt samme bopæl i Danmark i de sidste tre år før dødsfaldet, og at ens indtægter og formue ikke overstiger nogle nærmere fastsatte grænser. Hjælpen er en skattepligtig engangsudbetaling. Man kan søge om efterlevelseshjælp gennem Udbetaling Danmark og ansøgningen foregår digitalt. Udbetaling Danmark skal have modtaget ansøgningen senest 6 måneder efter dødsfaldet. Der kan ikke ydes efterlevelseshjælp til efterlevende ægtefæller eller samlevere, der modtager efterlevelsespension.

Formue i eget hus eller ejerlejlighed

Hvis den efterladte er fyldt 65 år eller får efterløn, pension eller delpension og har en større formue i egen bolig, kan efterlevelseshjælp udbetales i form af et lån uanset formuen i egen bolig. Det er Udbetaling Danmark, der administrerer ordningen. Lånet skal først betales tilbage, når boligen bliver solgt, eller den efterladte dør. Til den tid skal man også betale renter. Modtager man efterlevelsespension, kan der ikke ydes efterlevelseshjælp i form af lån i egen bolig.

Skatteforhold

Når en ægtefælle dør, medfører det som regel ændringer i den efterladtes skatteforhold. Det betyder, at man skal henvende sig til Borgerservice i sin kommune for at få lavet forskudsregistreringen om, når man har været i skifteretten. De fleste dødsboer er for små til at være skattepligtige. Grænsen for, hvornår dødsboet undgår skattepligt, bliver reguleret hvert år.



Arbejdsmarkedets Tillægspension (ATP)

ATP er en obligatorisk, lovpligtig pensionsordning for lønmodtagere i alderen 16 - 66 år, der arbejder mindst 9 timer pr. uge hos samme arbejdsgiver. Ordningen bliver finansieret af bidrag fra arbejdsgivere og lønmodtagere. ATP-pensionen udbetales fra medlemmets 65. år.

Udbetalingstidspunktet for ATP er afhængig af hvornår du er født.

<i>Fødselsdato</i>	<i>Alder</i>
31. december – 1953 eller tidligere	65 år
1. januar 1954 – 30 juni 1954	65 ½ år
1. juli 1954 – 31. december 1954	66 år
1. januar 1955 – 30. juni 1955	66 ½ år
1. juli – 31. december 1962	67 år
1. januar 1963 eller senere	68 år

Du kan vælge at udskyde din pension fra ATP

- Når et ATP-medlem dør, har en ægtefælle/samlever og børn under 21 år ret til et engangsbeløb fra ATP. Det er en betingelse, at afdøde har været medlem af den nye ordning i mindst 2 år og har betalt bidrag, som svarer til 2 års fuldtidsbeskæftigelse. Samlevende skal have haft fælles folkeregisteradresse i 2 år forud for dødsfaldet.
- Ydelserne efter de nye regler er gjort ensartede. Som hovedregel vil alle berettigede efterladte få udbetalt et engangsbeløb på kr. 50.000 før afgift. Ydelsen til ægtefæller og samlevere aftrappes jævnt fra afdødes 66. år, for helt at bortfalde, hvis afdøde var fyldt 70 år. Rettigheder efter de gamle regler eksisterer, selv om afdøde var fyldt 70 år. Det betyder, at efterladte ægtefæller fortsat kan få udbetalt et engangsbeløb efter de gamle regler. Har den efterlevende ret til et engangsbeløb både efter den nye og den gamle ordning, så udbetales kun det største af beløbene.

Der kan være tale om en eller flere af følgende ydelser efter de gamle regler:

Ægtefællesum efter ATP-lovens § 11:

Når et ATP-medlem født efter 30.06.1925 afdør ved døden, udbetales en ægtefællesum til den efterlevende ægtefælle. Der stilles ingen krav til ægteskabets eller ATP-medlemskabets varighed.

Ægtefællesummen er et engangsbeløb, hvoraf der betales 40% i afgift til staten.

Børnesum:

Børnesum udbetales til børn under henholdsvis 18 og 21 år. Hvorvidt børnesummen udbetales til børn under 18 eller 21 år, er afhængig af nærmere fastsatte regler. Detaljerede oplysninger om disse regler kan fås ved henvendelse til ATP. Børnesum er et engangsbeløb, hvoraf der betales 40% i afgift til staten.

Ægtefællesum efter ATP-lovens § 12:

Foruden ægtefællesummen efter ATP-lovens § 11 kan der udbetales en ægtefællesum efter en anden paragraf. Denne ægtefællesum kan kun udbetales, hvis afdøde er født i perioden 01.07.1925 til 20.06.1941. Størrelsen af denne sum er afhængig af bl.a. modtagerens alder og egen ATP-pension. Ægtefællesummen er et engangsbeløb, hvoraf der betales 40% i afgift til staten.

Ægtefællesum efter ATP-lovens § 13, stk. 1:

En ægtefællesum i form af et engangsbeløb kan blive udbetalt til ATP-medlemmers efterlevendes ægtefæller, hvis det afdøde ATP-medlem var født inden 01.07.1925. Der betales 40% i afgift til staten.

For at være berettiget til en ægtefællesum efter ATP-lovens §§ 12 og 13 gælder, at ægteskabet skal have varet i mindst 10 år, og medlemmet skal have optjent en pensionsret, der svarer til 10 års fuldt medlemskab. Endelig må den efterlevendes egen ATP-

pension ikke overstige – eller forventes at overstige – halvdelen af afdødes ATP-pension.

Ægtefællepension:

Efterlevende ægtefæller, der allerede modtager løbende ægtefællepension efter de tidligere regler, fortsætter blot med at modtage deres ægtefællepension livsvarigt.

Efter en skilsmisse:

Fraskilte kvinder kan i nogle situationer bevare retten til et beløb efter deres fraskilte mand efter de gamle regler. Det er bl.a. en betingelse, at manden skal være pålagt bidragspligt ved skilsmissen, og at bidragspligten stadig gælder ved mandens død. Fraskilte kvinder skal selv sørge for at få deres ret registreret hos ATP. Det bør ske snarest efter skilsmissen ved indsendelse af skilsmissegangdokumenterne til ATP. En fraskilt kvindes ret til engangsbeløb bortfalder, hvis hun gifter sig igen. Fraskilte mænd har ikke denne mulighed.

Skal man betale skat af ATP?

Løbende pensionsudbetalinger er almindelig skattepligtig indkomst, mens der skal betales en afgift på 40% af engangsbeløb. Yderligere oplysninger om ATP kan fås hos ATP-Huset. Se adresse og tlf. i serviceafsnittet på side 43.

Indefrosne dyrtidsportioner

I perioden 1/9 1977 til 31/8 1979 tilbageholdt staten de såkaldte indefrosne dyrtidsportioner. Disse penge blev indbetalt til ATP-fonden, og administreres nu af Lønmodtagernes Dyrtidsfond (LD). Pengene er lønmodtagernes personlige ejendom og er noteret på

en konto for hver enkelt lønmodtager. For at få udbetalt et beløb fra LD skal lønmodtageren have været beskæftiget helt eller delvist i den nævnte periode.

I forbindelse med dødsfald får LD automatisk besked om dødsfaldet fra folkeregistret.

Derefter henvender fonden sig til den skifteret, der behandler boet, og spørger, hvem der skal have pengene udbetalt.

Efterindtægt

Hvis afdøde var funktionær eller tjenestemand, får efterladte, hvad der nogenlunde svarer til tre måneders løn. Det præcise beløb kan man få oplyst hos arbejdsgiveren.

Forsikringer

Man skal huske på, at udbetalingen fra en forsikring indgår i afdødes bo, hvis afdøde ikke har skrevet, hvem der skal modtage forsikringssummen.

Hvis der derimod er indsat en begunstiget i forsikringen, så får den begunstigede forsikringssummen direkte, og pengene tæller ikke med i afdødes bo.

En del af de kapitalpensioner, som mange danskere har i pengeinstitutter, er udstyret med gruppelivsforsikringer, hvor der ikke står påført nogen modtager. Den begunstigede skal under alle omstændigheder betale en såkaldt boafgift af forsikringssummen, uanset hvordan afdødes bo i øvrigt bliver behandlet.

Gruppelivsforsikring

Mange fagforeninger og enkelte arbejdspladser har en gruppelivsforsikring, som medlemmerne betaler til. Forsikringssummen afhænger af alder. Gruppelivsforsikringer, der er tegnet i et pengeinstitut som del af en kapitalpension, har fradragsberettigede præmier, og derfor skal der betales 40 procent i skat af forsikringssummen, når den bliver udbetalt. Ved øvrige gruppelivsforsikringer kan man ikke trække præmierne fra i skat, men her er hele forsikringsudbetalingen skattefri.

Andre forsikringer

Når dødsfaldet er sket som følge af en ulykke, har tre forsikringstyper særlig interesse:

1. Ulykkesforsikring.
2. Ansvarsforsikring.
3. Arbejdsskadeforsikring.

For den sidste gælder, at der bliver udbetalt et såkaldt overgangsbetrag. Overgangsbetraget har ikke noget at gøre med en senere sum til erstatning for tab af forsørger.



Arv efter den døde



Spørgsmålet om hvem, der skal arve, bestemmes af 2 forhold, nemlig arveloven og et eventuelt testamente.

Hvis man ikke skriver testamente, så tilfalder arven en gruppe af arvinger i den rækkefølge, som arveloven beskriver. Fætre og kusiner er ikke naturligt arveberettigede.

Hvis den afdøde efterlader sig både ægtefælle og børn, vil afdødes andel af formuen blive delt med halvdelen til ægtefællen og halvdelen til børnene.

Ved at oprette et testamente får man større mulighed for at ændre på fordelingen af arven. Man kan ved testamente selv disponere over 75% af formuen, medens 25% af formuen er tvangsarv. Tvangsarvinger er ægtefælle samt livsarvinger (børn, børnebørn, oldebørn). Ved en ændring af arveloven pr. 1. januar 2008 kan man ved testamente begrænse tvangsarven til hvert af sine børn til kr. 1.260.000 (2018).

Et testamente er især nødvendigt, hvis man:

1. Lever sammen uden at være gift.
2. Har børn fra tidligere forhold.
3. Vil testamentere bestemte beløb eller ting til bestemte foreninger eller mennesker.
4. Ønsker at give arv til en, der er gift, uden at dennes ægtefælle får noget.
5. Vil give arv til fætre, kusiner eller svigerbørn.
6. Er enebarn, barnløs og ugift.
7. Ikke har nogle arvinger og vil undgå, at arven tilfalder staten.

Enhver, der er gift eller fyldt 18 år og ved sin fulde fornufts brug, kan oprette et testamente. Det kan ske på fire måder.

Notartestamente med advokat

Advokaten sørger for, at testamentet er i overensstemmelse med arveloven. Det er forskelligt, hvor meget advokaten skal have for sit arbejde. Men man kan begrænse udgiften ved at forberede sig grundigt hjemmefra.

Man kan for eksempel samle oplysninger sammen om:

1. Hvor stor ens formue er.
2. Hvor stor ens gæld er.
3. Navne og adresser på de mennesker, foreninger eller institutioner, man gerne vil give arv.
4. Hvor meget og hvad de hver især skal arve.

Når man har skrevet testamentet, skal man underskrive det hos notaren på det lokale dommerkontor. Derefter bliver en udskrift af testamentet opbevaret i notarialkontoret. Skifteretten rekvirerer udskriften af testamentet, når man er død. Prisen for at oprette et notartestamente er 300 kr.

Notartestamente uden advokat

Man kan godt selv skrive testamente uden hjælp fra en advokat. Men der er en risiko for, at man bestemmer ting i testamentet på en måde, så de er i strid med loven.

Vidnetestamente

I stedet for at få en notar til at skrive under på, at ens identitet er rigtig, og at man er ved sin fulde fornuft, kan man lade to almindelige mennesker gøre det. Det må ikke være mennesker, der er nævnt i testamentet, eller som på nogen anden måde har interesser i det, og vidnerne skal være fyldt 18 år. De efterladte skal selv sørge for, at et vidnetestamente kommer frem i forbindelse med dødsfald.

Nødtestamente

Er man på grund af sygdom eller andet nødstilfælde forhindret i at oprette et vidne- eller notartestamente, kan man på en hvilken som helst måde oprette et nødtestamente.

Et nødtestamente er kun gyldigt i tre måneder efter, at nødsituationen er ophørt.

Tilbagekaldelse

Man kan ændre eller kalde et testamente tilbage, når man ønsker det, hvis testamentet ikke er gjort uigenkaldeligt.

Skifterettens opgaver ved dødsfald

At skifte betyder at fordele. Man skaffer sig et overblik over afdødes ejendele og fordeler dem, enten så de er i afdødes efterladte ægtefælles fortsatte eje, eller så de bliver egentligt fordelt mellem afdødes arvinger.

Skifteretten indkalder selv den, der står som kontaktperson på dødsanmeldelsen, til et såkaldt åbningsmøde. Men der kan gå imellem tre og fem uger efter dødsfaldet, inden mødet finder sted. Og i den tid må arvingerne hverken fordele afdødes indbo eller betale afdødes regninger. Boet skal, så at sige, stå urørt, indtil skifteretten åbner det.

Hvordan kan boet deles?

På åbningsmødet beslutter man sammen med medarbejderen fra skifteretten, hvordan afdødes bo skal skiftes. Det er en god idé, hvis man inden åbningsmødet finder så mange papirer frem som muligt, der fortæller om boets størrelse og afdødes familieforhold.

I forbindelse med boets behandling skal der betales en retsafgift til skifteretten. Retsafgiften kan være fra kr. 0,- til kr. 9.000,- afhængig af boets størrelse og bobehandlingsform.

De forskellige bobehandlingsformer kan i korte træk skitseres således:

1. BOUDLÆG (skiftelovens §§ 18-21)

Boet kan afsluttes uden skiftebehandling, når værdien af boets aktiver – efter fradrag af *rimelige udgifter ved begravelsen, udgifter ved boets behandling, og gæld, som er sikret ved pant eller anden tilsvarende måde*, ikke overstiger kr. 44.000,- (2018).

Ved rimelige begravelsesudgifter forstås bl.a. kiste, urne, ligklæder, rustvognskørsel, annoncering, pyntning af kirke og kiste, korsang, bespisning af følge samt køb og anlæg af gravsted. Er der tale om ganske særlige omstændigheder, kan skifteretten beslutte, at boet kan udleveres uden skiftebehandling, selv om værdigrænserne overstiger kr. 44.000,- (2018), ligesom skifteretten kan vælge en anden skifteform, såfremt der er tvivl om, hvorvidt de ovenfor nævnte betingelser er opfyldt.

Boet udleveres – efter skifterettens skøn – til *den nærmeste efterladte, en institution, afdøde havde tilknytning til, den, der har betalt eller erklærer at ville betale begravelsen, en kommune eller statskassen.*

Den, der får udleveret boet, hæfter ikke for afdødes gæld, men bliver forpligtet til at dække udgifterne ved begravelsen og boets behandling.

2. UDLÆG TIL EFTERLEVENDE ÆGTEFÆLLE (skiftelovens §§ 22-23)

Hvis den afdøde efterlader sig en ægtefælle, kan skifteretten vælge straks at udlægge boet til ægtefællen. Det kræver, at værdien af ægtefællernes samlede nettoformue ikke overstiger kr. 760.000,- (2018). Alle beløb, der kommer til udbetaling ved dødsfaldet, herunder alle livsforsikringsbeløb og engangsydelser i pensionsager, skal medregnes. Det er også en forudsætning, at ægtefællen "vedgår arv og gæld", d.v.s. står inde for alle rettigheder og forpligtelser, den afdøde måtte efterlade sig.

Der er dog den regel, at måtte det antages, at afdødes bo er insolvent (d.v.s. at boets passiver overstiger aktiverne), kan den efterlevende ægtefælle efter nærmere fastsatte regler ansøge skifteretten om fritagelse for afdødes gældsforpligtelse, og boet vil da blive behandlet ved bobestyrer, jfr. punkt 6.

3. USKIFTET BO (skiftelovens § 24)

Skifteretten følger her nogle regler, der udgør en mellemting mellem de udlægsregler, der er beskrevet ovenfor og en egentlig skiftebehandling. Hvis der kun er fællesbørn i ægteskabet, har en ægtefælle altid ret til at sidde i uskiftet bo, idet fællesbørn ikke først skal give tilladelse. Børn af afdøde, der ikke er fællesbørn (særbørn), og som er myndige, skal derimod give tilladelse, hvis den efterladte ægtefælle ønsker at sidde i uskiftet bo. Desuden er det nødvendigt, at ægtefællerne har haft fællesseje, og at den efterlevende ægtefælle vedgår arv og gæld. Den længstlevende har ifølge arveloven pligt til ikke at misbruge sin rådighed over det uskiftede bo.

Der kan være forskellige årsager til, at man ikke kan råde en ægtefælle til at sidde i uskiftet bo, f.eks.:

*hvis der kommer kapitalforsikringer til udbetaling,
hvis der er specielle skattemæssige forhold,
hvis den efterlevende ægtefælle er så ung, at han/hun kan forventes at ville gifte sig igen inden for en kortere årrække.*

Endvidere skal man være opmærksom på, at der i det uskiftede bo indgår alt, hvad den længstlevende ægtefælle erhverver, for så vidt det ikke er gjort til fuldstændigt særeje. Det vil i mange tilfælde være sikrest at spørge en advokat til råds. Hvis den afdøde har haft delvis særeje, så skal særejet undergives skiftebehandling. Der er i dag mulighed for at aftale særeje, der kun har juridisk betydning ved separation og skilsmisse (skilsmissesæreje). Skifteretten kan give tilladelse til uskiftet bo, selv om der er mindreårige børn, hvis deres værge accepterer det. I praksis gives en sådan tilladelse kun, hvis særbørnene bor hos den længstlevende ægtefælle.

Skulle det vise sig, at boet er insolvent, gælder der samme betingelser vedr. ansøgning om fritagelse for afdødes gældsforpligtelser som nævnt under pkt. 2.

4. PRIVAT SKIFTE (Skiftelovens §§ 25-32)

Hvis ikke betingelserne for een af de ovenfor nævnte skifteformer er opfyldt, kan arvingerne vælge at få boet udleveret til privat skifte. For at kunne gennemføre et privat skifte, er det en betingelse,

*at samtlige arvinger er enige om at anmode om privat skifte,
at boet må antages at være solvent (aktiverne skal kunne dække afdødes gæld),
at mindst een af arvingerne er myndig og solvent (i stand til at opfylde sine forpligtelser),
at afdøde ikke ved testamente har udelukket privat skifte,
at afgørende forhold i øvrigt ikke taler imod et privat skifte.*

I forbindelse med udlevering af boet til privat skifte skal man være opmærksom på, at der skal indleveres åbningsstatus og evt. boopgørelse inden for nærmere fastsatte regler i skifteloven. For at benytte denne skifteform skal arvingerne ikke vedgå arv og gæld. Man bør dog være opmærksom på, at såfremt arvingerne helt eller delvist har delt boets aktiver uden at have opfyldt eller sikret opfyldelse af de forpligtelser, der kan kræves dækket i boet, hæfter arvingerne personligt og solidarisk for gælden. Almindeligt indbo og personlige effekter kan dog deles forinden.

5. FORENKLET PRIVAT SKIFTE (skiftelovens §§ 33-35)

I mindre boer er der mulighed for et forenklet privat skifte, hvilket har den fordel, at der ikke – som tilfældet er ved et privat skifte – skal indsendes en egentlig boopgørelse. I forbindelse med boets udlevering skal der blot udarbejdes en opgørelse over boets aktiver og passiver. Der er forskellige betingelser, der skal være opfyldt, for at anvende denne skifteform. Som eksempler kan nævnes, at arvingerne skal være myndige, og boet ikke må udløse boafgift eller tillægsboafgift.

6. BEHANDLING VED BOBESTYRER

(offentligt skifte-skiftelovens §§ 36-73)

Skifteretten kan udlevere et bo til behandling ved bobestyrer. Er arvingerne ikke enige om at skifte privat, eller er ingen af arvingerne myndige, vil denne skifteform blive valgt. Hvis boet ikke er solvent, skal boet også behandles ved bobestyrer. Skifteretten beslutter, hvilken autoriseret bobestyrer, der skal behandle boet, men er arvingerne enige, kan de som regel få indflydelse der på.

Boafgiften

Ved de boer, der er omtalt under punkterne 4 og 6, kan der blive tale om betaling af boafgift til staten. Ved de boer, der er omtalt under punkterne 1-3 og 5, betales ingen boafgift. Dog kan livsforsikringer, ulykkesforsikringer og andre kapitalforsikringer være boafgiftspligtige, uanset på hvilken måde boet behandles. Boafgiftens størrelse fastsættes efter 2 skalaer, og er afhængig af arvingernes slægtsforhold til afdøde. Ægtefæller er fritaget for betaling af boafgift, og det samme gælder almennyttige institutioner.

Hæfter arvingerne for afdødes gæld?

Såfremt boet skiftes ved bobestyrer (pkt. 6), hæfter arvingerne ikke for afdødes gæld. Skiftes boet enten som privat skifte (pkt. 4) eller forenklet privat skifte (pkt. 5), hæfter arvingerne ikke. Skifteretten indrykker et såkaldt "proklama" i Statstidende og proklama er obligatorisk i følgende boer: Udlæg til ægtefælle, uskiftet bo, privat skifte, forenklet privat skifte samt behandling ved bobestyrer. I proklamaet opfordres afdødes almindelige kreditorer senest 8 uger efter annoncering offentliggørelse til at

anmelde deres krav overfor boet. Almindelige kreditorer, der ikke anmelder inden for 8 ugers fristen, mister deres ret til betaling. Er der i boet midler til betaling af de anmeldte kreditorer, kan et privat eller forenklet skifte uden videre fortsætte. Er der derimod ikke midler nok, skal arvingerne – for at undgå personlig hæftelse – anmode Skifteretten om, at boet tages under behandling ved bobestyrer. For at undgå eventuel hæftelse er det vigtigt, at arvingerne, bortset fra personlige effekter og almindelige indbo-genstande, ikke fordeler boets aktiver, inden proklamafristen på 8 uger er udløbet. Derved undgås, at arvingerne udlodder arv, inden det er afklaret, hvorvidt der er fuld dækning til afdødes kreditorer. Ved udlæg til efterlevende ægtefælle samt uskiftet bo (pkt. 2 og 3) hæfter ægtefællen for afdødes gæld. Skulle det vise sig, at afdødes gæld er så høj, at boets formue ikke er tilstrækkelig til at betale gælden, kan ægtefællen frigøres for den personlige hæftelse ved at anmode Skifteretten om at få boet taget under behandling ved bobestyrer.

Pårørendes opgaver efter dødsfald

Når et menneske dør, ophører dets forpligtelser overfor offentligheden. Derfor bør man som pårørende gennemgå afdødes forpligtelser, uanset om de eventuelt skal overtages af en efterlevende ægtefælle. Der er dog nogle begrænsninger for, hvilke aftaler man må opsigte på afdødes vegne. Det kan man få hjælp til at finde ud af hos sin lokale skifteret.

Man skal særligt være opmærksom på afdødes forskudsregistrering, pensionsudbetalinger, offentlige tilskud og ydelser, forsikringer, registrering af bil/båd, abonnementer på aviser/blade/telefon, medlemskab af foreninger, lejeaftaler af tv/pc/hvidevarer m.v., ejendomsskat, bankkonti, sociale medier – facebook o.s.v.

Elysium Begravelsesopsparring

Danske Bedemænd tilbyder en opsparingsordning, som gør det muligt for det enkelte menneske selv at drage omsorg for udgiften til egen begravelse. Ved at indsætte penge på en konto i Elysium kan man sikre sig, at der er penge til at dække udgifterne ved den begravelse, man ønsker.

Opsparingen i Elysium Begravelsesopsparring sker på en spærret konto. Opsparingen har ingen indflydelse på tildeling af ydelser som eksempelvis hjemmehjælp og huslejetilskud. Opsparingskontoen er desuden fritaget for beskatning.

Indbetaling på kontoen kan foretages når som helst. Dog skal første indskud være på mindst kr. 500,- og det efterfølgende på mindst kr. 300,-. Der må højst indsættes kr. 35.000,- på kontoen. Elysium Begravelsesopsparring administreres af foreningen Danske Bedemænd. Yderligere oplysninger kan fås, eller oprettelse af opsparing kan ske, hos foreningens medlemmer eller hos Brancheforeningen Danske Bedemænd på tlf: 45 93 14 11. Mail kontakt@bedemand.dk.

Se mere på www.elysium.dk eller scan QR-koden:





Telefonnumre og adresser

ATP-Huset

Kongens Vænge 8
3400 Hillerød
Tlf. 70 11 12 13
www.atp.dk – email: atp@atp.dk

Lønmodtagernes Dyrtidsfond

LD Medlemsservice
Postbox 829, Lauritzens Plads 1
9000 Aalborg
Tlf 70 13 13 77
www.ld.dk – e-mail: ldmedlem@ldmedlem.dk

Ældre Sagen

Nørregade 49
1665 København K
Tlf. 33 96 86 86
www.aeldresagen.dk – email: aeldresagen@aeldresagen.dk

Forsikringsoplysningen

Philip Heymans Allé 1, 2900 Hellerup
Tlf. 41 91 91 91
www.forsikringogpension.dk – mail: fp@forsikringogpension.dk

Kirkeministeriet

Frederiksholms Kanal 21
1220 København K
Tlf. 33 92 33 90
www.km.dk – email: km@km.dk

Kræftens Bekæmpelses Rådgivningscenter

Strandboulevarden 49
2100 København Ø
Tlf: 35 25 75 00
www.cancer.dk – email: info@cancer.dk

Landsforeningen "Spædbarnsdød"

Rymarksvej 1
2900 Hellerup
Tlf: 39 61 24 51
www.spaedbarnsdoed.dk – email: forening@spaedbarnsdoed.dk

Forældreforeningen "Vi har mistet et barn"

Automatikvej 3
2860 Søborg
Tlf: 44 95 15 48
www.mistetbarn.dk – email: koordinator@mistetbarn.dk

Landsforeningen Hjælp Voldsofre

Rådhusstræde 7, 1.

8900 Randers C

Tlf: 86 41 59 00

www.voldsofre.dk – email: voldsofre@voldsofre.dk

Landsforeningen for efterladte efter selvmord

Skomagerstien 9 A

Mou

9280 Storevorde

Tlf: 70 27 42 12

www.efterladte.dk – email: info@efterladte.dk

Afdøde.dk

Dødsannoncer på internettet

Findes på adresse www.afdoede.dk

Facebook.dk

Sletning af afdødes profil kan ske på:

www.facebook.com/help/contact/?id=228813257197480



Telefonrådgivninger:

Sct. Nicolai Tjenesten

Tlf: 70 12 01 10 og 33 12 14 00

Livslinien

Tlf: 70 20 12 01

AIDS-Linien

Tlf: 91 91 07 07

Kræftlinien

Tlf: 80 30 10 30

Ung på Linie

Tlf: 70 12 10 00

Sind-linien

Tlf: 70 23 27 50

Børnetelefonen

Tlf: 35 55 55 59 og tlf. 116 111

Forældretelefonen

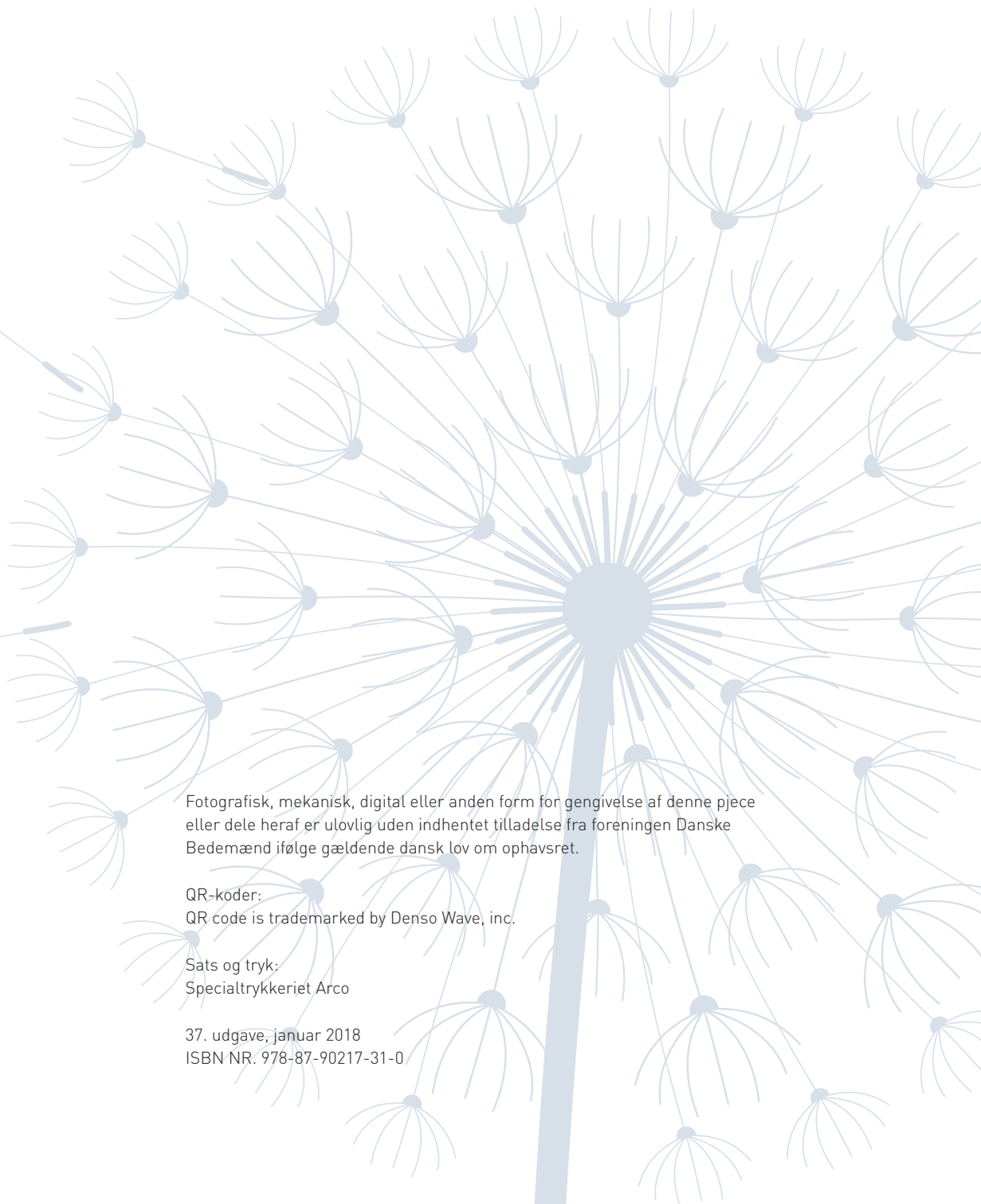
Tlf: 35 55 55 57



Alfabetisk indeks

- Adresser 42
Advokat 33
Almindelig kommunal
 begraveshjælp 23
Arbejdsskadeforsikring 24
Arve-rækkefølge 32
Askespredning 18
ATP 27
Balsamering 12
Bedemand 10
Begravelsesfrist 11
Begravelsesmyndighed 10
Begravelsesopsparingen
 Elysium 41
Boafgift 39
Bobestyrer 39
Bobehandling 35
Borgerlig begravelse 16
Børnesum 28
De ukendtes grav 16
Den Danske Folkekirke 15
Depression 20
Donation af krop 9
Donorkort 8
Død i udland 12
Dødsanmeldelse 10
Dødsattest 6
Efterindtægt 30
Efterlevelsespension 25
- Forsikringer 24, 30
Grav i privat jord 18
Gravfred 17
Gravsten 17
Gruppelivsforsikring 31
Hjernedøds-kriteriet 7
Hjertedøds-kriteriet 7
Indefrosne dyrtidsportio-
 ner 29
Indholdsfortegnelse 4
Indledning 3
Jordfæstelse 10
Jordpåkastelse 14
Kirkegårde 16
Kistegaver 11
Kisteilægning 11
Kommunal begravelse 24
Kremering 10
Krisebehandling 21
Krisetegnet 21
Kristen højtidelighed 14
Ligtøj 11
Lovpligtig ansvarsforsik-
 ring 24
Min sidste vilje 11
Mindsten 16
Muslimsk vaskeritual 11
Notar-testamente 33
Nødtestamente 34
- Obduktion 7
Pengeinstitutter 22
Præst 14
Rejseforsikring 12
Retsafgift 35
Retslægelig obduktion 8
Sange 15
Skat 26
Skifteretten 35
Sorg 19
Sygeforsikringen Dan-
 mark 24
Særlig kommunal begrav-
 shjælp 23
- Testamente 32
Tilbagekaldelse af
 testamente 34
Tilladelse til obduktion 7
Tilskud til begravelse 22
Transplantation 8
Tvangsarv 32
Vedligeholdelse af grav-
 sted 17
Vidnetestamente 34
Zinkkiste 12
Ægtefællesum 28
Åbningsmøde 35

Notater



Fotografisk, mekanisk, digital eller anden form for gengivelse af denne piece eller dele heraf er ulovlig uden indhentet tilladelse fra foreningen Danske Bedemænd ifølge gældende dansk lov om ophavsret.

QR-koder:
QR code is trademarked by Denso Wave, inc.

Sats og tryk:
Specialtrykkeriet Arco

37. udgave, januar 2018
ISBN NR. 978-87-90217-31-0

